



Bilan Annuel

2018-2019



Anta AKhi

Table des matières

EDITORIAL	3
NOTRE MISSION	5
HOMMAGE	6
SITUATION DE NOS JEUNES ATTEINTS DE HANDICAP.....	7
ACTION AUPRES DE NOS JEUNES ATTEINTS DE HANDICAP.....	8
NOUVELLES DE NOTRE FAMILLE	9
LA FORMATION	10
La formation des enfants et jeunes atteints de handicap.....	10
La formation de l'équipe d'Anta Akhi	10
La formation des écoliers	10
La formation des universitaires	11
La sensibilisation et la formation auprès de la société ecclésiale	11
De façon générale qui sont nos visiteurs de l'année ?.....	11
NOS MOYENS HUMAINS ET FINANCIERS POUR LA REALISATION DE NOTRE ACTION	12
NOS PARTENAIRES	13
NOTRE EQUIPE.....	14

EDITORIAL



ROULA NAJM
PRESIDENTE DIRECTRICE GENERALE

Aujourd'hui, je vais vous parler d'un pays en souffrance... mais qui est destiné à vivre éternellement !

Le Liban !

C'est un endroit où ceux qui viennent de tous les coins du monde, tombent sous son charme, amoureux de sa beauté, émerveillés de la générosité, de la vivacité de son peuple et de sa joie de vivre. Tout est beau, la montagne, la mer... Tout est splendide !

Un pays exceptionnel, mais plein de contradictions. Un tout petit pays qui a lutté depuis des années contre tant de guerres, fruits de tant d'intérêts internationaux sur son territoire.

Un pays qui lutte depuis plus de 30 ans contre les menaces qui touchent ses équilibres internes fragiles et qu'il cherche à maintenir malgré tout.

Aujourd'hui, ce beau pays qui reste exceptionnel, est de nouveau et depuis ce 17 octobre, profondément secoué.

Le peuple se manifeste, crie, se met face à la classe politique, fait appel à la justice, à l'égalité...

Le peuple n'en peut plus de l'incapacité des responsables politiques à apporter des solutions aux problèmes quotidiens de la vie.

Ce pays, naturellement beau, vit aujourd'hui une situation catastrophique, une corruption généralisée, où le minimum d'une vie digne de toute personne humaine n'est pas assuré : le taux de chômage est galopant et le nombre de personnes vivant sous le seuil de pauvreté

atteint des records. Les infrastructures, l'électricité, l'eau et les services publics sont défaillants : c'est le fruit d'une corruption généralisée.

Comme toute chose au Liban, la contradiction règne partout. Cela est dangereux mais reste formidable ! Sur une même place, avec une seule voix, nous voyons, nous entendons les plus pauvres et les plus riches réclamer leurs droits pour une vie digne. Tous sont là, le clivage social et confessionnel a été dépassé !



Un pays incroyable, un peuple incroyable ! Oui, parce qu'il a la foi malgré toutes les épreuves. C'est magnifique, mais c'est aussi effrayant : beaucoup de gens, de compagnies et d'associations comme Anta Akhi, sont affectés. Le pays est bloqué, les projets sont au ralenti, l'économie se dégrade...

Et quelle est notre situation à Anta Akhi ?

La révolution a eu un impact important sur nos finances. Nous avons été contraints d'annuler les activités d'autofinancement, la collecte des dons est presque impossible : la fin du mois se révèle très difficile !

Mais avec tout cela, notre foi, notre confiance en Dieu en Marie Set el Beit (maman de notre maison) Reine de l'impossible n'ont pas été ébranlée.

Oui, les fermetures des routes nous ont affectés : il fallait assurer, chaque jour, une présence constante auprès de nos jeunes atteints de handicap, ceux-ci étant entièrement dépendants du support des accompagnateurs. Il fallait aussi s'assurer que tous leurs besoins vitaux et médicaux soient satisfaits. Un défi pas comme les autres, avec une grande foi... pas comme les autres !

Dans tout ce tourbillon, cette incertitude et ce désordre qui nous entourent, Anta Akhi reste toujours un lieu de prière, un lieu de louange et d'émerveillement, qui se veut semblable au Cénacle de Jérusalem.

Car en vérité, nous ne pouvons pas remporter de victoire dans nos épreuves si nous ne restons pas solidement attachés à Jésus Vivant et à sa maman Marie. Tout ce que nous faisons dans notre quotidien, nous le faisons en dirigeant notre regard sur Le sauveur et sur sa maman, Set el Beit, pour puiser d'eux et avec la force de l'Esprit Saint, le courage dont nous avons besoin pour résister. Avec eux, nous ne nous soucions pas du lendemain, car Dieu seul sait de quoi demain sera fait. Pourquoi alors nous en inquiéter ?

Nous faisons, certes, notre part et nous mettons toute notre confiance, une confiance aveugle, en Jésus Vivant, présent, qui s'incarne dans des personnes de bonne volonté, des amis fidèles qui sont toujours là, prêts à aider Anta Akhi.

Merci à chacun et chacune d'entre vous, chers amis : les dames du comité de soutien, les membres d'Anta Akhi France, nos amis de la Fraternité Franciscaine de l'Est de la France, nos amis volontaires des États-Unis, d'Australie et bien sûr, du Liban... vous êtes un cadeau de Marie pour nos jeunes atteints de handicap.



Seigneur, nous te remercions pour ta bonté, ta tendresse et ta miséricorde. Nous nous présentons devant toi en ce jour, afin de te prier pour tous ces gens qui aiment, qui croient et qui sont présents pour nos jeunes atteints de handicap à Anta Akhi.

Seigneur Jésus, nous te prions pour notre cher pays, le Liban et surtout, nous te prions de toujours soutenir la foi du peuple libanais.

Merci Marie, Reine de l'impossible, d'être toujours là pour chacun et chacune d'entre nous. Merci pour ton tendre regard et ton grand amour. C'est grâce à ce Grand Amour, l'Enfant Jésus, ton fils bien-aimé, que nous serons toujours vainqueurs. Amen.

Pour vos dons au Liban ou ailleurs

Paiement en ligne : www.antaakhi.org

BANK AUDI SAL

Code swift : AUIDLBBX

Numéro de compte \$: 165208 -0030

IBAN : LB86 0056 0000 0000 0016 5208 0030

Numéro de compte €: 165208 -0035

IBAN : LB48 0056 0000 0000 0016 5208 0035

Pour vos dons en France

Coordonnées bancaires (sans reçu fiscal):

BANK AUDI SARADAR FRANCE – Code de la banque: 18089

BIC: AUDIFRPPXXX

Numéro de compte en euros : 115 17897 451 1 -

IBAN: FR76 1808 9000 0111 5178 9745 121

Pour un reçu fiscal : www.helloasso.com/associations/anta-akhi-france ou www.antaakhi.fr



NOTRE MISSION

**Un chemin de fidélité, pour vivre la famille,
et créer une Communauté de Vie !**

AUPRES DES JEUNES ATTEINTS DE HANDICAP :

Gérer les exigences du parcours de leur vie au quotidien, pour une vie de dignité, Accompagner leur vie, et leur exprimer par notre présence leur importance et leur valeur, Aider à développer leur potentiel à la responsabilité et découvrir le sens de leur vie. Par la formation, leur permettre de trouver la paix du cœur, la liberté intérieure vis-à-vis des problèmes liés au handicap; à vivre dans la joie en communauté, et à se préparer avec sérénité au grand départ de ce monde.

AUPRES DES FAMILLES :

Accompagner la famille en évitant l'épuisement de ses membres,
Préparer avec la famille, les exigences de l'avenir de l'adulte après le décès des parents.

AUPRES DE LA SOCIETE :

Réhabiliter les bien-portants au monde du handicap : Informer, sensibiliser et mobiliser pour arriver à un changement du regard et des valeurs, Créer un réseau d'amis et de collaborateurs pour accompagner avec nous leur parcours de vie.

Construire une grande famille

Construire une grande famille, une communauté de vie, formée de bien portants et de personnes atteintes de handicap, dont la vocation est de vivre ensemble différents et complémentaires dans la paix, la joie, par l'amour, en frères.

Vivre les exigences de l'amour, là où le plus faible est au cœur de notre famille, l'aidant à vivre sa vocation d'homme et d'enfant de Dieu.

Anta Akhi est une école de vie et de formation pour se construire mutuellement : vivre sa vérité d'être, comme personne humaine.

HOMMAGE

**Madonna Soueid, Rita Monzer et Hady Rizkallah
nous ont précédés au sein du Père**



Madonna
22 fév 2019



Rita
15 oct 2019



Hady
31 mai 2019

À tous ceux qui nous ont précédés au sein du Père cette année, nous rendons grâce pour tout l'amour et toute la joie dont leur présence nous a comblés.

M. Hady Rizkallah, ex membre de l'Assemblée Générale et grand ami à Anta Akhi a été un pilier dans la vie de notre Foyer. Nous n'oublierons pas la part qu'il a assumée avec enthousiasme, pour porter avec nous le souci de cette grande famille qu'est Anta Akhi : une présence efficace et pleine d'amour, un papa doux et tendre pour ses enfants, dans sa petite et grande famille.

Madonna, qui vivait en permanence au Foyer de Tendresse, a laissé dans nos cœurs un héritage fait de joie et de tendresse. Espiègle et toujours en action, elle a laissé un grand vide derrière elle. Mais nous le savons, nous sommes sûrs, qu'elle veille d'en haut sur nous en offrant nos joies et nos peines à Jésus Vivant et Victorieux.

Rita passait des weekends à Anta Akhi en compagnie de ses amis. Elle semait la joie par son sourire, sa pureté et son entrain.

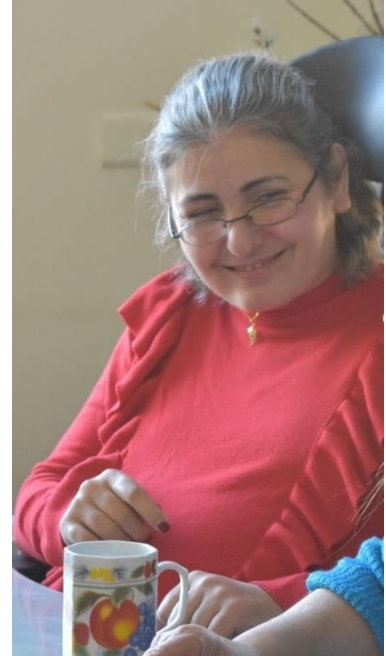
Notre vécu ensemble, au Foyer de Tendresse et en dehors,
témoigne d'une joie de vivre au-delà de toutes les difficultés.

Trouver un sens à sa vie et en faire un don, a permis à Hady, Madonna et Rita
de rayonner d'un grand amour pour Dieu et pour tous ceux qui les ont connus.

SITUATION

DE NOS JEUNES ATTEINTS DE HANDICAP

Nos jeunes ? Nos adultes ? Nos aînés ?



Nous ne pouvons plus qualifier de jeunes, les 11 « jeunes » qui ont dépassé la barre des 50 ans et qui sont accueillis dans notre Foyer de Tendresse. Si dans leurs cœurs ils restent jeunes, le corps touché par la maladie et la régression trahit un vécu difficile et lourd au quotidien.

Anta Akhi n'est pas une structure asilaire. S'occuper des besoins de vie quotidienne et de santé est peut-être un but à atteindre pour certains. Mais ce qui fait la raison d'être d'Anta Akhi, c'est ce vivre ensemble différents et complémentaires, c'est ce témoignage de joie qui certifie que la vie vaut d'être vécue comme une fête.

Mais à quel prix ?

Nos jeunes et leur état de santé en chiffres

Jeunes adultes à la charge d'Anta Akhi :

77

22 en permanence, 20 dans la journée, 27 en accueil de weekend, 5 à domicile, 3 pour épanouissement.

184

Enfants et jeunes atteints de handicap qui suivent une formation existentielle et spirituelle

16

Hospitalisations pour 7 jeunes durant cette année.

162

Consultations médicales

1797

Thérapies respiratoires

45

Examens paramédicaux : l'échographie, et l'examen de sang le plus fréquents.

41

Bilans articulaires, de positionnements, fonctionnels, respiratoires et orthopédiques.

La régression est lourde à porter par les jeunes, et lourde à assumer par les accompagnateurs. S'il suffisait de satisfaire les besoins du quotidien, 2 ou 3 personnes seraient suffisantes. Mais aujourd'hui, une permanence de 19 accompagnateurs par jour, dont 10 le matin et 10 le soir (avec le référent), sont nécessaires pour continuer à insuffler de l'énergie auprès des jeunes et préserver le souffle fondateur.

Pierre, Fadi B. Marcelle et Barbara sont ceux qui ont subi les régressions les plus graves. Barbara peut à peine bouger les lèvres pour faire comprendre ce qu'elle veut dire, mais avec cela son sourire ne quitte pas ses lèvres. Si Marcelle a une location relativement meilleure que sa sœur, elle a une régression importante à d'autres niveaux, notamment psychique. Quant à Pierre, il a subi 5 hospitalisations en 9 mois, et Fadi B. se trouve aujourd'hui sur un fauteuil roulant suite à un accident vasculaire cérébral... Avec tout cela, nos jeunes restent des témoins de joie : s'ils ne peuvent s'exprimer par la parole, ils le font par leur vécu, leur acceptation du handicap, et leur sourire...

On nous demande pourquoi ne pas envoyer les jeunes à leur maison. Notre réponse est claire : ce sont les parents qui ont besoin de support en ces temps. À titre d'exemple, le papa de Pierre est décédé cette année, et sa maman a des problèmes de santé. Malgré le fait que certains jeunes ne peuvent plus dormir dans le foyer parental, Anta Akhi tient à ce que le lien existe toujours : un accompagnateur est envoyé en journée avec un jeune à la maison périodiquement. Pour cela, il est hors de question de « fermer cette maison ». Malgré toutes les difficultés financières, et avec la grâce de Dieu, nous continuerons à être présents pour nos jeunes jusqu'à leur grand départ.

ACTION

AUPRES DE NOS JEUNES ATTEINTS DE HANDICAP

Pour maintenir les acquis, ou faire évoluer les capacités, un nombre d'activités, qui inclut la formation, l'accueil des visiteurs, le témoignage, l'apprentissage du français, les travaux manuels, le sport, la relaxation entre autres, est conduit au Foyer de tendresse :

- **Avant 10h** : les jeunes qui vivent en permanence sont occupés avec les besoins de vie quotidienne. Les jeunes de l'accueil en journée sont divisés en 2 groupes pour occuper chacun selon son potentiel et ses intérêts.
- **Après 10h** : tous les jeunes sont répartis en 6 groupes (selon le type de handicap) et font 2 activités par jour, sauf les jeunes ayant des régressions importantes et des exigences médicales lourdes qui font une activité par jour.

Mais nous sommes aussi présents au cœur de la société et cette année nous avons effectué 40 sorties récréatives et de socialisation, en petits et grands groupes : au cinéma, en pique-nique, aux restaurants, en visite chez des amis, aux festivals, à la plage, aux concerts...

Un des moments forts de l'année est la colonie d'été qui s'est effectuée cette année au couvent Saint Georges de Qlaiaat durant 5 semaines. Le point fort de notre colonie a été l'accueil de 2 groupes pour des séjours relativement longs : un groupe de 15 jeunes du monde arabe, pour 5 jours venant pour les Journées régionales de la jeunesse (JRJ) et le groupe Saint Paul, formé de 25 personnes, vivant avec nos jeunes pour 8 jours.



NOUVELLES

DE NOTRE FAMILLE

La fête d'Anta Akhi, ce 8 septembre 2019, nous avons renouvelé la consécration de tout Anta Akhi à Marie, Set el Beit. Comme résultat de cette consécration, notre famille se réunit une fois par mois, pour passer une journée de prière, d'enseignement, et de partage ensemble : ce sont nos **journées Set El Beit**.

Une journée de prière hebdomadaire, qui a nouvellement lieu tous les vendredis, réunit les jeunes avec les membres de l'équipe désireux de prier ensemble pour tous ceux qui ont besoin, pour Anta Akhi, pour le Liban.

Des sorties annuelles des unités sont effectuées pour que les membres se rapprochent et pour que la fatigue du quotidien ne l'emporte pas sur l'ambiance familiale.

Des journées préparées par les jeunes pour l'équipe sont organisées d'une part pour animer les journées, et d'autre part, pour que les jeunes aient le plaisir de préparer des activités, et non toujours en bénéficiant.

Les parents de nos jeunes restent au cœur de notre action. Anta Akhi est présente pour accompagner certains par une guidance familiale, des aides ponctuelles, les accueille en journée ou pour de longs séjours d'hiver. De même, les parents nous soutiennent, notamment dans quelques activités d'autofinancement.

La formation de l'équipe continue à plusieurs niveaux : formation personnelle, existentielle, de gestion, de vivre ensemble, ou en rapport avec la santé de nos jeunes... ce sont des formateurs d'Anta Akhi et de l'extérieur (dont Mme Nadine Zeinoun) qui offrent gratuitement leur temps et connaissances pour nous soutenir.

La thérapie des jeunes par des moyens toujours plus adaptés, au Foyer et en dehors, est en cours : l'équithérapie, l'aquathérapie, et la méthode snoezelen ont lieu régulièrement pour certains jeunes.



LA FORMATION

Anta Akhi est une instance de formation pour toutes les personnes qui entrent au Foyer de Tendresse, et pour toutes les personnes, groupements ou organismes qui nous sollicitent, désireux de connaître le monde du handicap, dépasser le regard de la société, attirés par un vivre ensemble dans la joie malgré toutes les difficultés.

Pour qu'elle porte des fruits, la formation touche en premier, nos jeunes atteints de handicap et des membres de l'équipe d'Anta Akhi, qui seront ensemble garants de sensibiliser, de témoigner et de transmettre un art de vivre.

La formation des enfants et jeunes atteints de handicap

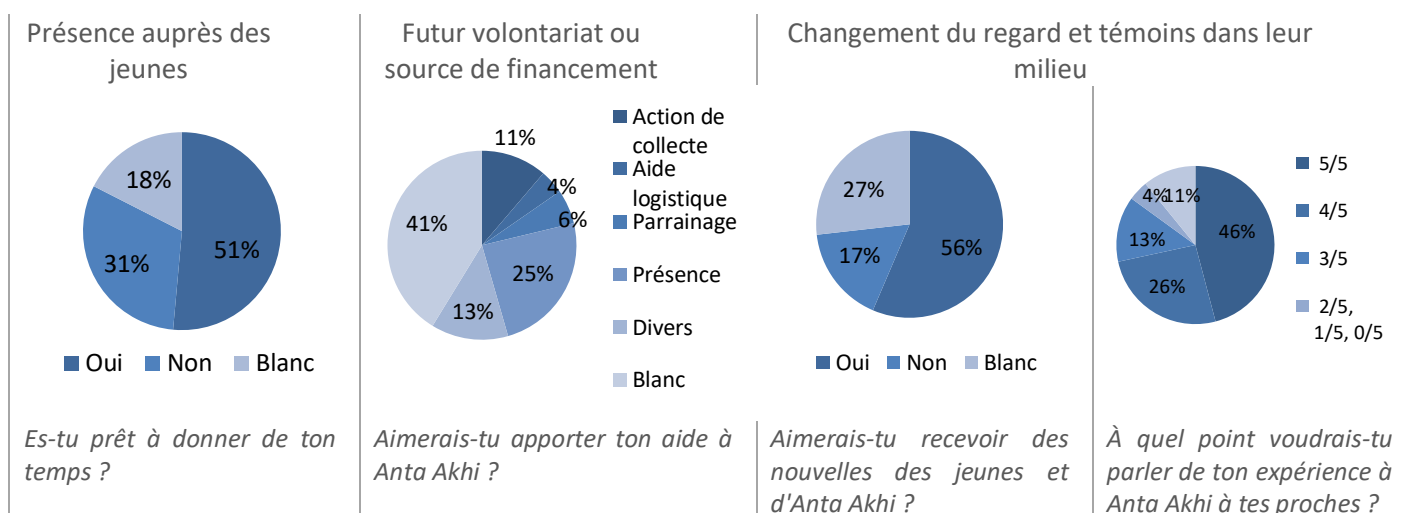
	Anta Akhi	Sesobel	
Formation existentielle	18	24	Grâce à cette formation qui se fait de façon périodique par une équipe d'Anta Akhi à tous ces enfants et jeunes, ces derniers apprennent la logique des valeurs de Jésus qui les aident à dépasser les difficultés de leur parcours.
Formation spirituelle	31	184	

La formation de l'équipe d'Anta Akhi

Cette année, un noyau de formateurs a été institué à Anta Akhi : une équipe de 9 personnes se retrouve mensuellement pour approfondir la formation existentielle en se basant sur les modules de formation réalisés par Elisabeth Chaumont. Cette dernière suit de près ces rencontres, à travers de courts séjours à Anta Akhi et par Skype.

La formation des écoliers

Nous avons accueilli 19 écoles au Foyer de Tendresse avec 1216 écoliers. Et nous avons été en visite à 6 écoles (dont 2 en dehors des 19) pour la sensibilisation et le témoignage des jeunes. Avec une base de données récolté de 560 élèves, nous percevons un désir de :



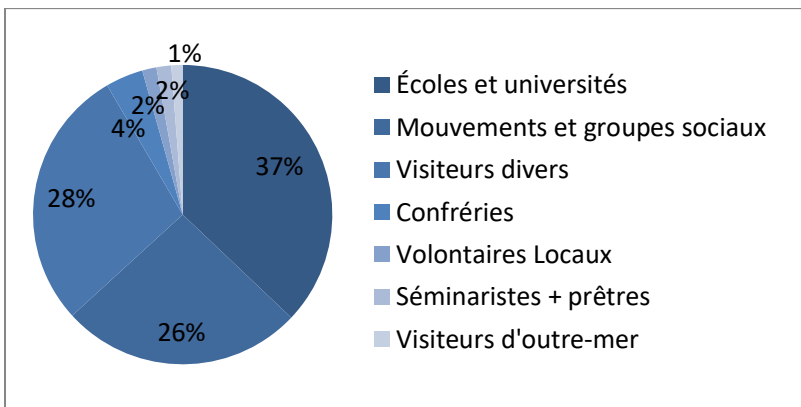
La formation des universitaires

Cette année nous avons eu la présence de **61 universitaires** pour stage, service social et infos pour projets, venant de 6 universités. À côté, nous continuons la collaboration avec l'Université Saint Esprit de Kaslik pour le cours « Citizen and civic engagement » donné en 30 séances (dont 3 à Anta Akhi) à près de 300 universitaires par an.

La sensibilisation et la formation auprès de la société ecclésiale

23 séminaristes du séminaire de Ghazir	Pour une formation ponctuelle de 3 jours, pour des visites de sensibilisation et pour une action pastorale auprès de nos jeunes atteints de handicap. De même, Mme Roula Najm a été au séminaire pour donner une formation aux séminaristes avant leur venue à Anta Akhi.
33 prêtres	Pour célébrer la messe, avec des groupements, des écoles
Évêques et supérieurs de séminaires	Durant la rencontre de l'APECL, Mme Najm a présenté l'action et la mission d'Anta Akhi

De façon générale qui sont nos visiteurs de l'année ?



La famille Panato, dont la maman est marraine de Ghassan depuis plus de 10 ans



Mgr Joseph Spiteri
Nonce apostolique



Écoliers



Groupements divers
dont les scouts du Liban

NOS MOYENS

HUMAINS ET FINANCIERS

POUR LA REALISATION DE NOTRE ACTION

Ils sont présents autour de nos jeunes : comités de soutien, amis, parrains, volontaires, donateurs : ils croient en notre mission et donnent de leur temps et de leurs rentrées pour assurer à nos jeunes une vie de dignité dans la joie.

Merci à tous nos amis du Liban et d'ailleurs. Grâce à vous, nous relevons un défi quotidien, qui s'alourdit avec le temps, mais que nous sommes sûrs de relever grâce à l'amour que vous rayonnez autour de vous, grâce au « Oui » que vous renouvez d'année en année. Dans ce cadre, il est important de noter nos consultants, notamment Mess. Farah et Bitar, toujours présents, surtout durant les moments de crise pour nous soutenir dans la gestion de l'association.

DU LIBAN

3 Activités du Comité des dames : Dîner annuel, déjeuner annuel, action cinéma

2 Activités du Comité des 25 : action cinéma, déjeuner champêtre

Activités de

l'Unité activités d'autofinancement et donations :

157 Collectes dans 40 emplacements de caisses de donation

41 Actions paroisses

19 Actions Supermarchés

8 Sobhiés au Foyer de Tendresse

1 Dîner familial

3 Nouveaux produits de vente

6 Tonnes d'habits recyclés vendus à Fabric Aid

3 Nouvelles activités d'autofinancement : cinéma, journée sportive, expositions

2334 Parrains

HORS LIBAN

3 Activités d'autofinancement pour Anta Akhi France : dîner annuel, course, concert

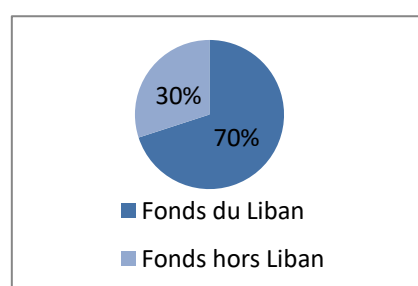


NOS PARTENAIRES

Partenaires fidèles et nouveaux

Nos partenaires qui se trouvent notamment en France, Suisse, Belgique ou Allemagne sont d'un support inestimable pour notre action, que ce soit au niveau financier ou humain. Grâce à eux, nous accueillons des volontaires, des stagiaires, à côté de fonds nécessaires pour l'avancement des projets. Qui sont ces partenaires ?

	Partenaires fidèles	Nouveaux partenaires
Pour un volontariat de court ou de longue durée	Délégation Catholique de coopération IFF Europe IRCOM Fraternité franciscaine de l'Est de France	Œuvre d'Orient Fidesco Apprentis d'Auteuil – Centre de préformation Institut Alliance Plantatio – formation de professeurs dans l'enseignement catholique
Pour des financements de projets ou pour le fonctionnement d'Anta Akhi	Fraternité franciscaine de l'Est de France Œuvre d'Orient Michelham FBML Allemagne	Swiss Philanthropy Provicimis



Les donations, activités d'autofinancement, et projets constituent 98% de nos rentrées. Les 2% restants sont répartis de façon égale entre le Gouvernement Libanais – Ministère des Affaires Sociales et les parents.

Aujourd'hui notre contrat avec le Ministère prévoit le financement de 5 jeunes de l'accueil en journée. Nous travaillons pour l'extension de ce contrat en nombre de jeunes, et en types d'accueil.

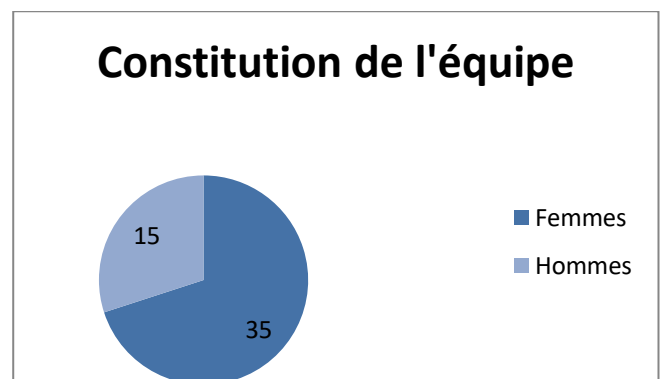
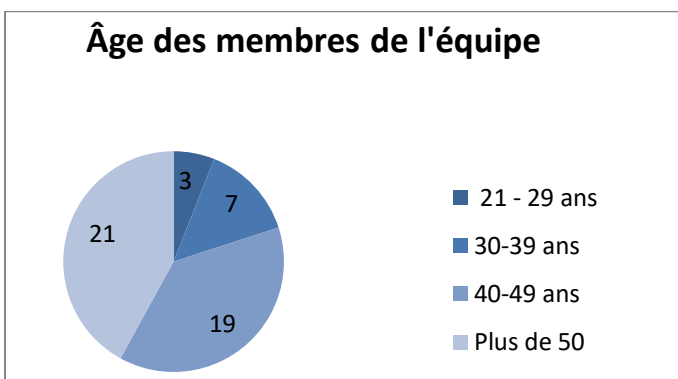
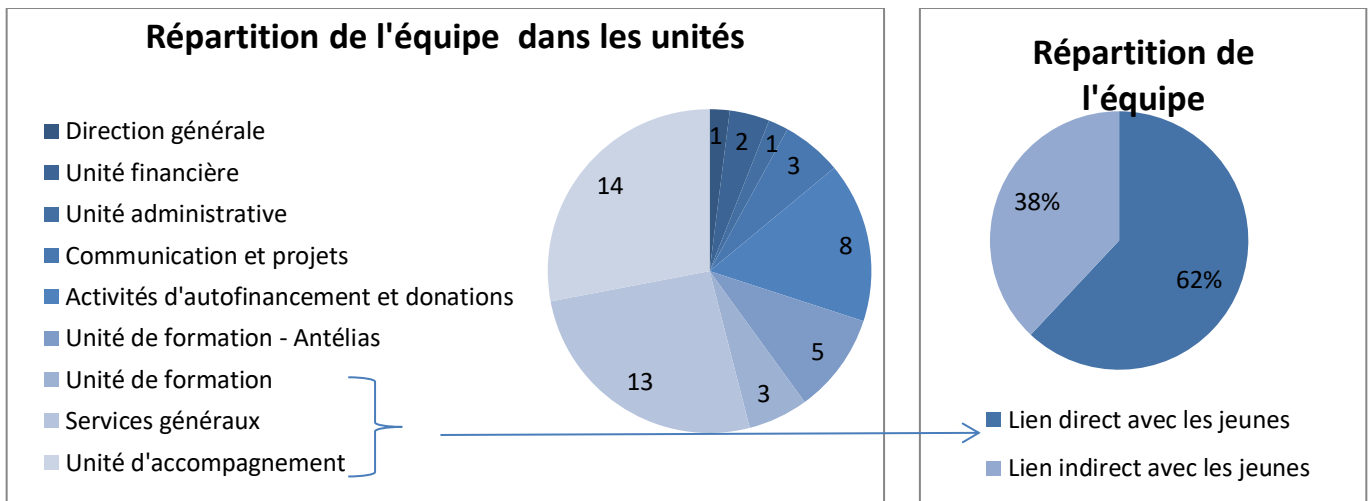
À côté, les dons en nature constituent des rentrées considérables pour notre Foyer de Tendresse, chaque année il est question de couvrir tous les besoins d'alimentation, d'habits, d'hygiène des jeunes et du Foyer, à côté d'autres besoins tels : fournitures, équipements, besoins pour les activités d'autofinancement... Ces besoins constituent 17% de notre revenu annuel.

Pour que le Foyer fonctionne sans urgences, nous prévoyons nos besoins 3 mois à l'avance. Pour stocker tous ces besoins, nous avons aménagé notre dépôt, créé et proposé une nouvelle procédure de travail avec les différentes unités en fixant des besoins mensuels pour une économie de travail pour tous et pour faciliter le travail de l'unité don en nature en lui permettant de définir un besoin annuel à assurer.



NOTRE EQUIPE

Pour mettre en œuvre toute cette action, et pour réaliser notre mission, une équipe de 50 personnes travaillant à temps plein est présente auprès de nos jeunes. À côté, une équipe mobile travaille le weekend ou en semaine (avec un besoin de 9 shifts d'accompagnateurs vacataires par jour), est disponible pour répondre aux différents besoins, notamment aux besoins d'accompagnement. Notre action est possible grâce à une équipe engagée et disponible 24/7 : chacun apporte sa pierre de construction à l'édifice, certains donnent de leur temps en volontariat, d'autres font des parrainages... tous forment une belle famille autour de nos jeunes atteints de handicap.



Pour terminer,

tenez le fermement,
**que rien et personne ne puisse ébranler, étouffer, vous
arracher la joie qui est le socle de votre vie :**
celle qui fait de chacun, comme Jésus Vivant, un enfant
de Son Père, de Sa Maman, par la force de Son Esprit
Saint, ici et maintenant, et dans la vie qui continue.

**Alors, chaque jour est un jour de fête.
Chaque jour, c'est Noël, Jésus Vivant en moi, si je suis
présent à Sa présence !**

Alors la joie de Noël, à travers chacun, est semée en
chacun de ceux que nous rencontrons, et ceci pour la
joie de Maman Marie, pour la joie de Jésus Vivant, Son
Fils,
pour la joie du Père, venant en chacun
de la source de l'Esprit Saint.



**N'oubliez pas, chacun, de considérer de quel amour nous sommes aimés,
chacun de façon continue, par Jésus Vivant, par Son Père,
par Sa Maman Marie, par la force de Son Esprit Saint !
Qu'est-ce qui peut être plus important pour troubler, me faire réduire,
ébranler cette joie qui est celle d'être comme Jésus Vivant,
ici et maintenant, et dans la vie qui continue ?**

Yvonne Chami
Fondatrice

Nous croyons que toute
vie vaut d'être vécue comme une **fête** car
l'amour est plus grand que tout et
tu es mon frère

Credo Anta Akhi